



Stichting **Pensioenfonds**
voor **Dierenartsen**

Een nieuwe pensioenregeling voor dierenartsen

Er zijn nieuwe regels voor pensioen waardoor uw pensioen ingrijpend verandert. De nieuwe regels vloeien voort uit nieuwe wetgeving die geldt vanaf 1 juli 2023. Deze wetgeving geldt voor alle pensioenregelingen. Stichting Pensioenfonds voor Dierenartsen (SPD) streeft ernaar om in 2025 over te gaan naar een nieuwe pensioenregeling. In deze brochure informeren wij u hierover. Op onze website kunt u meer gedetailleerde informatie vinden.

Wanneer?

Het streven is om de nieuwe pensioenregeling van SPD per **1 juli 2025** in te laten gaan.

Voor wie?

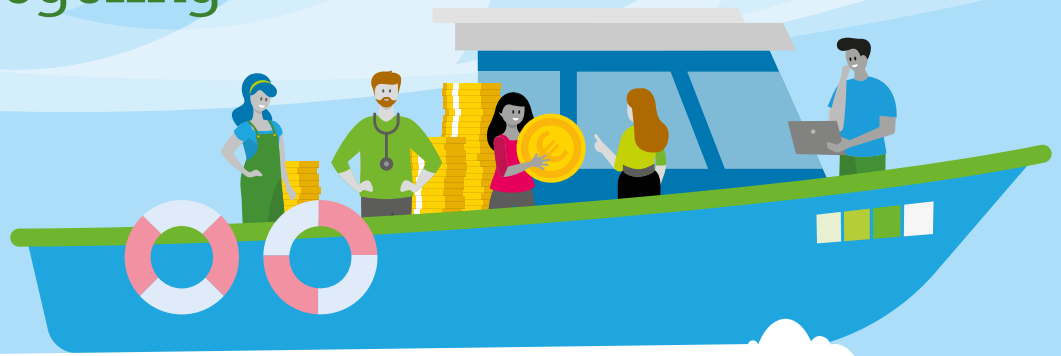
De nieuwe pensioenregeling geldt voor alle dierenartsen die pensioen opbouwen, die pensioen ontvangen en die pensioen hebben opgebouwd bij SPD. Alle pensioenen bij SPD vallen onder de nieuwe regels.

Algemene kenmerken

- Het premiepercentage wordt vanaf juli 2025 voor dierenartsen voor alle leeftijden gelijk. Onder de nieuwe regels geldt dit voor alle pensioenregelingen.
- De hoogte van de premie is het uitgangspunt voor uw op te bouwen pensioenkapitaal.
- De premie wordt belegd zodat er kapitaal voor pensioen wordt opgebouwd.
- Pensioenen gaan omhoog als het goed gaat met de beleggingen en omlaag als het minder gaat met de beleggingen. De bewegingen van het pensioenkapitaal worden kleiner als iemand dichterbij de pensioenleeftijd is.
- Op het moment dat uw pensioen ingaat, wordt het opgebouwde kapitaal omgezet in een pensioen.



Alle pensioenen gaan naar de nieuwe pensioenregeling



Alle bestaande pensioenen gaan over naar de nieuwe regeling.

Deze stap heet invaren.

Wat is invaren?

Uw al opgebouwde en uitkerende pensioen zetten we om naar de nieuwe pensioenregeling. Dat omzetten noemen we invaren; het is een vorm van collectieve waardeoverdracht waarbij een pensioenfonds met al zijn deelnemers en het hele pensioenvermogen overgaat op de nieuwe regels voor pensioen. Dit betekent dat de nieuwe pensioenregels ook voor het al opgebouwde en uitkerende pensioen gelden.

De al opgebouwde en uitkerende pensioenen rekenen we om naar een kapitaal wat gaat naar de nieuwe pensioenregeling. In de nieuwe pensioenregeling krijgt iedereen een eigen pensioenpot ofwel kapitaal voor zijn/haar pensioen.

Alle pensioenen die we al uitbetalen, zetten we om naar een pensioen in de nieuwe pensioenregeling. De hoogte van de pensioenen die we uitbetalen blijft ongewijzigd totdat de berekeningen in de nieuwe pensioenregeling definitief zijn.



Lees meer over invaren
← op onze website

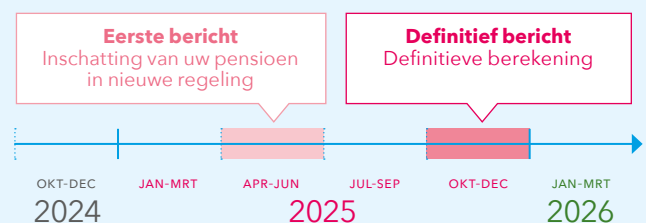
[pensioenfondsdierenartsen.nl/
de-nieuwe-pensioenregeling](https://pensioenfondsdierenartsen.nl/de-nieuwe-pensioenregeling)

Waarom gaan alle pensioenen naar de nieuwe regeling?

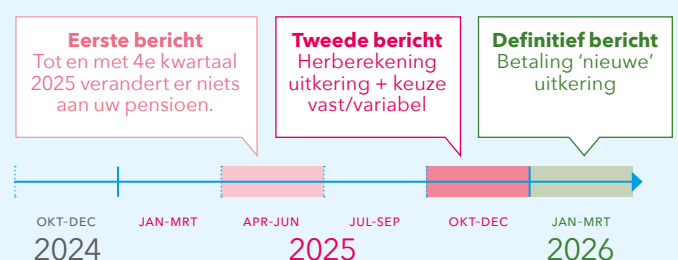
- Kans is groter op een hoger pensioen: ook het al opgebouwde pensioen groeit mee.
- Eenvoudiger: iedereen krijgt een eigen pensioenpot. Uw inleg gaat direct naar uw eigen opbouw van kapitaal voor uw pensioen.
- Beter uitvoerbaar: 1 pensioenregeling i.p.v. de oude naast de nieuwe (niet invaren, 2 regelingen), dat scheelt veel in kosten.

Wanneer ontvangt u informatie over uw pensioen?

Heeft u pensioen opgebouwd bij SPD? Als (oud) praktiserend dierenarts of anders (bijvoorbeeld niet uitkerend pensioen via ex-partner)



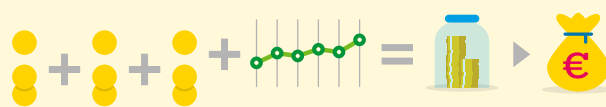
Ontvangt u al een pensioen van SPD?



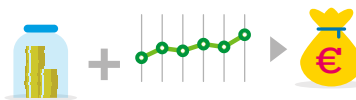
De nieuwe pensioenregeling op hoofdlijnen

Een eigen pensioenpot met kapitaal voor uw pensioen

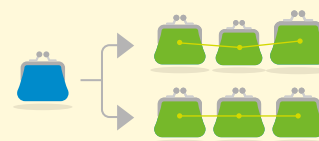
U legt geld in: u bouwt actief pensioen op: iedere maand geld inleggen, ingelegde bedragen en rendement vormen uw pensioenpot met het kapitaal voor uw pensioen.



U legt geen geld meer in: u bouwt niet actief pensioen op: eigen pensioenpot inclusief rendement vormen het kapitaal voor uw pensioen.



U ontvangt al een pensioen: het pensioen dat u nu ontvangt wordt straks omgezet in pensioen binnen de nieuwe pensioenregeling. U ontvangt een variabel pensioen van SPD of een vast pensioen bij een verzekeraar naar keuze.



Alle praktiserende dierenartsen leggen geld in op basis van hetzelfde premiepercentage Dierenartsen leggen geld in op basis van een gelijk percentage voor alle leeftijden. Dit is wettelijk bepaald. Voor dierenartsen is via een referendum in 2023 een gelijk percentage van 26,2% van de pensioengrondslag bepaald. Een opslag voor kosten en verzekeringspremies gaat hier nog van af. De rest wordt voor u belegd.

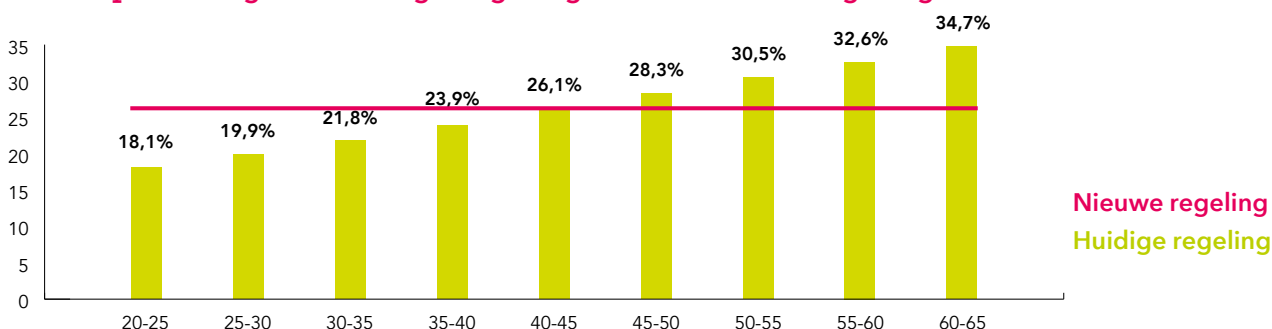
Uw pensioengrondslag is uw (gemaximeerde) pensioengevende inkomen minus de franchise (het deel van uw pensioengevend inkomen waarover u geen kapitaal voor uw pensioen opbouwt omdat u in de toekomst AOW van de overheid ontvangt). In de huidige pensioenregeling is sprake van een stijgend premiepercentage per leeftijdscohort. Straks geldt voor iedereen een gelijk premiepercentage. In de nieuwe regeling gaan deelnemers vanaf ongeveer 45 jaar minder aan premie inleggen. In onderstaande grafiek wordt dit visueel weergegeven.

Vrijwillig extra kapitaal voor uw pensioen opbouwen We noemen dit een bijspaarregeling. Naast de reguliere premie van 26,2% van de pensioengrondslag, kunt u ook vrijwillig meer geld inleggen. Dit kan tot een fiscaal maximum van 30% van de pensioengrondslag.

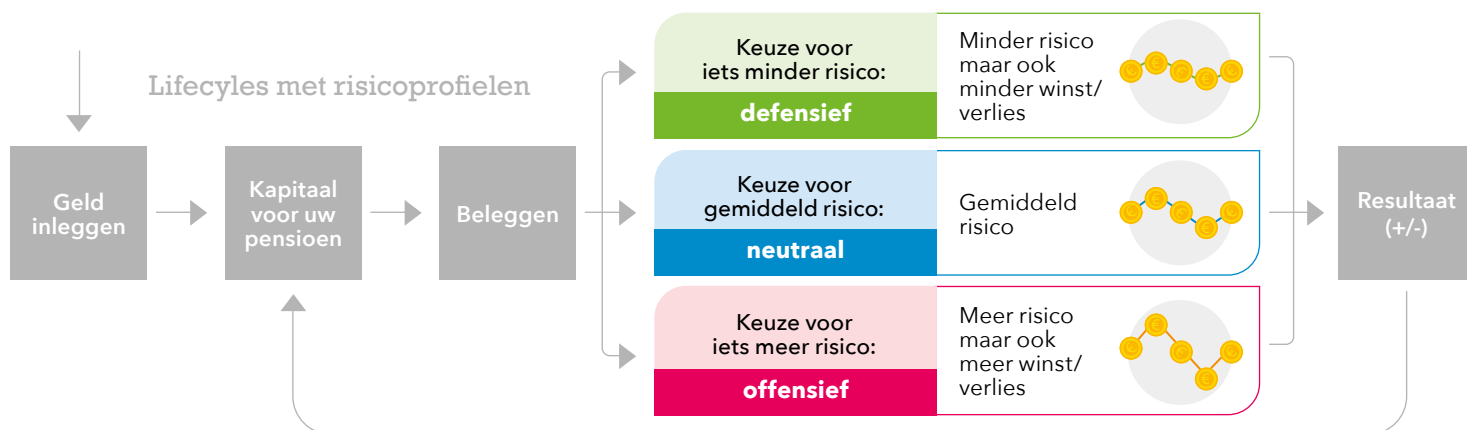
Wij beleggen uw ingelegde geld in de opbouwfase volgens het lifecycle principe Met de rendementen van de beleggingen bouwt u kapitaal voor uw pensioen op. We beleggen volgens het lifecycle principe. Dat is leeftijdsafhankelijk beleggen.

Hierbij houden we rekening met de levenscyclus van de deelnemers. Naarmate u dichterbij het moment komt dat u uw pensioen laat ingaan, kiezen we voor beleggingen die minder risicovol zijn. U kunt zelf kiezen uit drie lifecycles met bijhorende risicoprofielen (wat meer risico, wat minder risico, gemiddeld risico). U krijgt van ons bericht als u uw lifecycle kunt kiezen.

Premiepercentages in huidige regeling versus nieuwe regeling



We beleggen volgens het lifecycle principe



Uw partner en kinderen ontvangen een pensioen bij overlijden

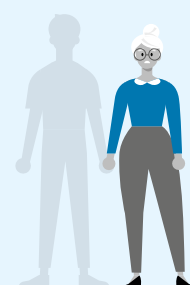
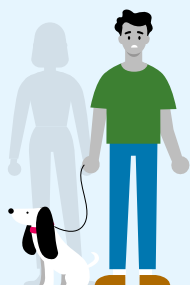
Ingang pensioen

Bouwt u pensioen op? **Partnerpensioen wijzigt** in nieuwe pensioenregeling

Partnerpensioen blijft standaard 70% van het ouderdomspensioen in nieuwe pensioenregeling

Bouwt u pensioen op? **Wezenpensioen wijzigt** in nieuwe pensioenregeling

Onderdelen nabestaandenpensioen



Partnerpensioen bij overlijden **vóór** het moment dat u uw pensioen laat ingaan

U bouwt pensioen op: partnerpensioen is op risicobasis (geen opbouw maar een verzekering) en bedraagt 40% van het pensioengevende inkomen*. Wat al opgebouwd is in oude regeling gaat mee naar nieuwe regeling. Stopt u met actief pensioen opbouwen bij SPD? Dan kunt u ervoor kiezen de verzekering van het partnerpensioen vrijwillig voort te zetten. Lees meer hierover op de website.

U bouwt geen pensioen meer op: uw al opgebouwde partnerpensioen gaat mee naar de nieuwe regeling.

Wezenpensioen bij overlijden **vóór** het moment dat u uw pensioen laat ingaan

U bouwt pensioen op: wezenpensioen is op risicobasis (geen opbouw maar een verzekering) en bedraagt 20% van pensioengevende inkomen*. Wat al opgebouwd is in oude regeling gaat mee naar nieuwe regeling. Het wezenpensioen in de nieuwe regeling loopt tot 25 jaar.

U bouwt geen pensioen meer op: uw al opgebouwde wezenpensioen gaat mee naar de nieuwe regeling.

Partnerpensioen bij overlijden **ná** het moment dat u uw pensioen laat ingaan

Blijft **standaard** 70% van het ouderdomspensioen. Bent u nu al met pensioen? En heeft u een andere verhouding? Dan blijft deze bestaan.

Meer informatie over het nabestaandenpensioen vindt u op onze website →

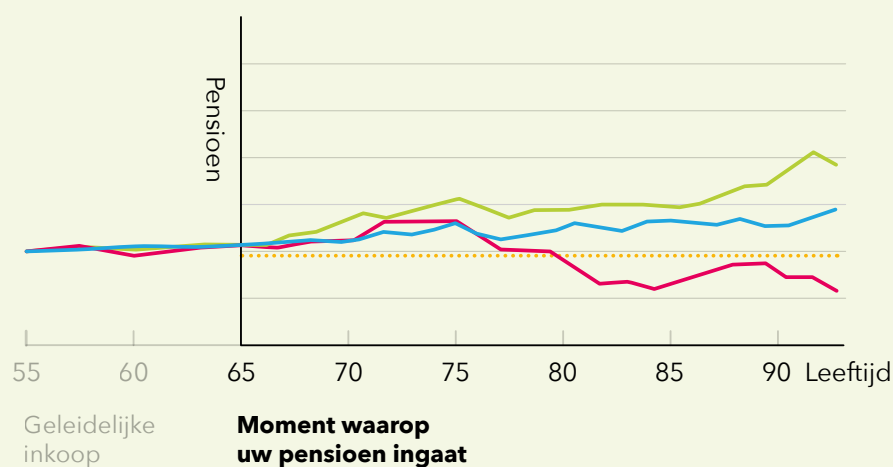
pensioenfondsdierenartsen.nl/de-nieuwe-pensioenregeling



***Pensioengevend inkomen in loondienst:** pensioengevend inkomen dat voor u gold op de dag van overlijden.

Pensioengevend inkomen als zelfstandige: gemiddelde pensioengevend inkomen zoals dat voor u gold in de laatste vijf kalenderjaren.

Keuze voor een vast of voor een variabel pensioen



- Variabel pensioen** ► 'mooi weer' scenario
- Variabel pensioen** ► verwacht scenario
- Vast pensioen**
- Variabel pensioen** ► 'slecht weer' scenario



Er kunnen geen rechten worden ontleend aan deze weergave. In werkelijkheid kunnen de lijnen van de scenario's dichter bij elkaar of verder van elkaar af lopen.

Variabel pensioen: als u uw pensioen laat ingaan, zet u het kapitaal voor uw pensioen om in een variabel pensioen. Een variabel pensioen betekent een pensioen dat kan stijgen als het goed gaat met de beleggingen, maar ook kan dalen als het minder gaat met de beleggingen.

Vast pensioen: als u uw pensioen laat ingaan, zet u het kapitaal voor uw pensioen om in een vast pensioen. De hoogte van het pensioen staat vast, wijzigt de rest van uw leven niet. U moet voor een vast pensioen zelf naar een verzekeraar. SPD biedt zelf géén vast pensioen aan.

Nieuw! Een voorlopige keuze 10 jaar voor uw 65-jarige leeftijd (standaard moment in de pensioenregeling dat uw pensioen ingaat).

In het jaar dat u 55 wordt vragen we u een voorlopige keuze te maken voor uw pensioen: vast of variabel. Maakt u geen keuze dan doet u mee met het collectief variabel pensioen. Gaat u echt met pensioen? Dan maakt u uw definitieve keuze: vast of variabel pensioen.

Collectief variabel pensioen, vanaf uw 55e: we zetten het kapitaal voor uw pensioen, gespreid over 10 jaar, om in een variabel pensioen. Daardoor spreidt u het risico van bijvoorbeeld een minder gunstige rentestand en gedaalde beleggingskoersen op het moment dat uw pensioen ingaat.

U hoeft niks te doen, wij sturen u een bericht als u keuzes moet maken.

Ontvangt u al een pensioen van SPD?

Dan maakt u in het vierde kwartaal van 2025 uw keuze en zetten wij uw pensioen direct om naar een variabel pensioen. Kiest u voor een vast pensioen? Dan kan dit niet bij SPD maar bij een verzekeraar. SPD biedt geen vast pensioen aan. Wij sturen u een bericht als u keuzes moet maken.

Vast pensioen	Variabel pensioen
U heeft zekerheid over de hoogte van uw pensioen.	Uw pensioen verandert elk jaar.
U bent bij de inkoop van uw pensioen afhankelijk van de rentestand op dat moment.	U heeft minder risico omdat uw pensioen vanaf uw 55e geleidelijk wordt ingekocht.
Omdat uw pensioen niet wordt belegd, profiteert u niet van positieve beleggingsresultaten. Andersom, als de beleggingen dalen heeft u hiervan ook geen nadeel.	U profiteert van positieve beleggingsresultaten. Andersom, als de beleggingen dalen heeft u hiervan nadeel.

Een variabel pensioen levert naar verwachting op termijn een hoger pensioen op dan een vast pensioen. Maar in slechte tijden is er ook een risico dat het variabel pensioen lager dan een vast pensioen uitkomt.



U vindt gedetailleerde informatie en uitleg op onze website. →

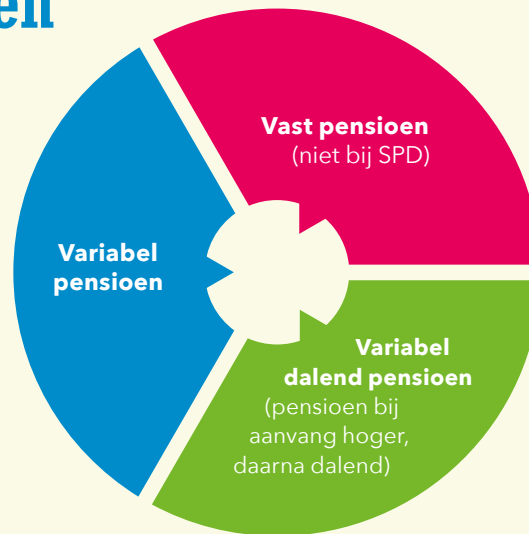
pensioenfondsdierenartsen.nl/de-nieuwe-pensioenregeling



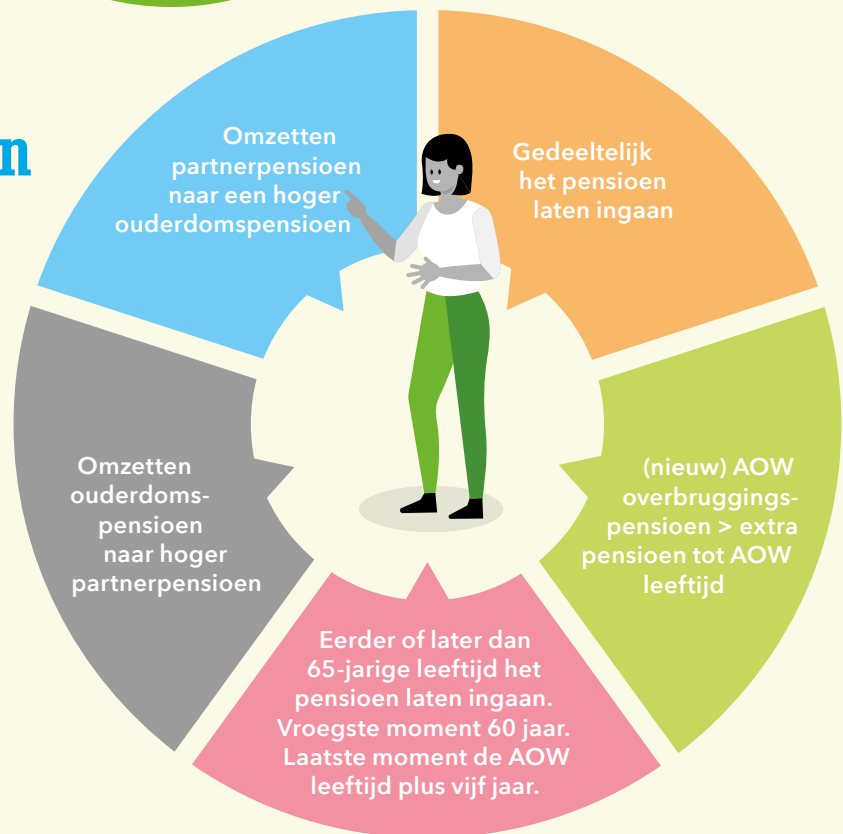


Stichting **Pensioenfonds**
voor **Dierenartsen**

Welke keuzes moet ik eerst maken als ik mijn pensioen laat ingaan?



Welke keuzes kan ik maken als ik kies voor een variabel of variabel dalend pensioen?



Meer informatie over deze keuzes vindt u op onze website:



[pensioenfondsdierenartsen.nl/
de-nieuwe-pensioenregeling](https://pensioenfondsdierenartsen.nl/de-nieuwe-pensioenregeling)

Waar kan ik terecht met vragen?



Bezoek onze **website** of stel uw vraag via de **contactpagina** op pensioenfondsdierenartsen.nl/contact. We helpen u graag!

pensioenfondsdierenartsen.nl